



VOTRE QUADRIMESTRIEL VILLE DE MILLAU

FUTURE CUISINE CENTRALE LES PREMIERS VISUELS D'ARCHITECTE

RUISSEAU DE LADOUX

Des mesures pour la prévention du risque de crue

HABITAT

RENOUVELLEMENT URBAIN EN COURS

VÉGÉTALISATION

VOUS AUSSI, JARDINEZ VOTRE RUE !

MILLAU.FR



INSTANTANÉS



01.



02.



03.



04.



05.



07.



06.



08.



01. Collecte solidaire

Bénévoles de la Croix-Rouge, du Secours catholique, de Saint-Vincent-de-Paul, du lycée Jeanne d'Arc, des Scouts de France, du Rotary, de la Mission locale... Ils sont nombreux à s'être mobilisés pour la collecte solidaire dans les grandes surfaces, organisée par le CCAS à la fin novembre. Dans un contexte économique difficile, cinq tonnes de denrées, produits d'hygiène et produits bébés ont été collectées. Les dons ont été remis à l'épicerie sociale « Au p'tit panier du quai », qui permet à une soixantaine de familles de bénéficier d'articles de première nécessité à 30% de leur valeur marchande. Grâce à l'économie représentée par ces dons, l'épicerie sociale réinjecte un budget équivalent dans des ateliers et actions au bénéfice des familles.

Arbre de la laïcité 03.

Dernier temps fort du programme marquant le 120^e anniversaire de la loi de séparation des Églises et de l'État : le 13 décembre a été inauguré l'arbre de la laïcité installé dans la cour d'honneur de la mairie. Une très belle réalisation des élèves des écoles publiques, qui ont été guidés par l'artiste plasticien Jean-Paul Delaitte pendant les temps périscolaires que gère la Ville. (Lire aussi page 4).

04. Naturalisations

Un moment fort et solennel le 12 novembre pour la 13^e Demi-brigade de Légion étrangère. Onze de ses légionnaires ont reçu leur décret de naturalisation à l'Hôtel de Ville, lors d'une cérémonie présidée par la maire de Millau, en présence du commandant en second de la 13^e DBLE. En décembre à la sous-préfecture, sept autres légionnaires de la 13^e DBLE ont officiellement reçu la nationalité française lors d'une cérémonie présidée par Juliette Beregi, sous-préfète de Millau, en présence de l' élu municipal aux anciens combattants.

Plopeni, dixième !

06. Un stage de danses balkaniques, une exposition sur le cimetière joyeux de Săpânța, une grande soirée festive : les événements n'ont pas manqué pour le dixième anniversaire du jumelage franco-roumain entre Millau et Plopeni au mois de novembre. Dragos Nita, le maire de la cité roumaine, et Aurelia Grosu, consule générale de Roumanie à Marseille, ont été accueillis en mairie pour une réception très conviviale. Patrick Bringer, le président du comité de jumelage Millau-Plopeni, a salué chaleureusement les pionniers de cette belle coopération, Jeannette et Claude Bouat.

02.

Les Crieurs du QPV

Ils annoncent de vive voix les animations sur le Centre ancien-Beauregard, quartier prioritaire de la Ville (QPV). Ils recueillent les suggestions, les « coups de cœur » et les « coups de gueule » des habitants, ils colorent d'humour et de chansons l'espace sonore. Ce sont les Crieurs et Crieuses de rue, une joyeuse proposition de la Compagnie La Manivelle en lien avec Spot 260 (ex-centre social de Beauregard) pour renforcer les liens, diffuser des infos et vitaliser le brassage d'idées au sein du QPV. Déambulation un vendredi sur deux, de 16h15 à 18h30, à partir de l'école Beauregard.

Découvrez la Crie de rue et d'autres initiatives du QPV sur la webTV du Centre ancien-Beauregard, chaîne YouTube « L'Œil du poisson Millau » !

05.

Bouquet de villes

Millau a accueilli, le 1^{er} décembre, les Assises régionales du cadre de vie et de la remise des prix Villes et villages fleuris. 39 communes de la région Occitanie labellisées une à trois fleurs ont été distinguées lors de cette cérémonie qui a rassemblé 200 participants à la Maison du Peuple. Le choix de Millau est allé de soi, puisque la cité du gant est entrée, cette année, dans le cercle des villes « Quatre fleurs ». (Lire aussi page 4).

07. Foyer dansant

Belle affluence le 20 novembre pour le thé dansant du Foyer Capelle ! Souhaitée par de nombreux bénéficiaires, l'animation a accueilli pas moins de 80 Millavoises et Millavois sur la piste, au rythme d'une playlist concoctée par Laurent Gineste. Le succès et l'enthousiasme ont été tels que deux autres éditions ont déjà eu lieu.

08. L'île aux chiens

Le caniparc de la Maladrerie a recueilli d'emblée le succès auprès des chiens comme de leur maître. Cet aménagement, proche des serres municipales, répond en l'occurrence à une demande de propriétaires de chiens. Au sein du caniparc, espace clos et sécurisé, les chiens peuvent jouer en toute liberté, autour d'agrès. Merci aux propriétaires de respecter les règles d'accès au site et de veiller au bon entretien de celui-ci.

MILLAU

3 FOIS DISTINGUÉE



SOMMAIRE

05.

TEMPS FORTS

- Ruisseau de Ladoux, actions et préventions
- Habitat, Millau œuvre à son attractivité
- Pour le bien-manger, une cuisine centrale nouvelle génération
- Végétalisation du centre-ville, jardinez votre rue !

02.

INSTANTANÉS

11.

TEMPS LIBRE

- La Médiathèque au rayon science-fiction
- La carte Jeunes, gratuite et avantageuse
- Vent de fraîcheur avec les Givrées

13.

TEMPS PARTAGÉ

- Ville et Caf : pour une action sociale efficace
- Bancs « bavards »
- Forum Familles quatrième

14.

ENTRE TEMPS

- Découvrez le nouveau Conseil municipal junior

15.

GROUPES POLITIQUES

“CHANGER MA VI(LE)”

MILLAU.FR

SUIVEZ-NOUS SUR   

Magazine de la Ville de Millau - 12100 • Tél. : 05 65 59 50 00 • millau.fr • Directrice de la publication : Emmanuelle Gazel • Rédactrice en chef : Nadège Grimal • Création maquette et mise en pages : UnderKult® • Crédits photographiques : Sarah Thuault-Ney, Ville de Millau • Impression : Imprimerie Le Progrès • Dépôt légal : BNF • Tirage : 15 000 exemplaires.

Pour préserver l'environnement, ce magazine est imprimé sur un papier norme PEFC. Les papiers labellisés PEFC sont issus de fibres émanant de forêts gérées durablement.



PRIX DE LA LAÏCITÉ

Le prix de la laïcité de la République française a été attribué à la Ville de Millau par le Ministère de l'Intérieur. Millau est l'une des deux collectivités ainsi distinguées, avec le Département de la Seine-Maritime, sur trente-quatre candidates. La densité de son programme pour les 120 années de laïcité, riche en propositions pour le grand public, les scolaires et les associations, a emporté la décision. Merci à tous les services, partenaires et intervenants mobilisés pour le succès de ces événements.



LABEL QUATRE FLEURS

C'est le 3 décembre à Paris que la Ville de Millau s'est vu décerner le label « Quatre fleurs », obtenu cette année après la visite du jury des Villes et villages fleuris. La cité du gant entre donc dans le club des 310 communes (sur 4 700 labellisées en France) à détenir ce label d'excellence qui, selon le jury, récompense « les efforts et actions engagés pour réconcilier qualité de vie et urgence climatique ». Ce prix salue également le travail des services municipaux Espaces verts et Ville propre.



PRIX DU MEILLEUR PARTENARIAT LOCAL SPA

La Ville de Millau et la Société protectrice des animaux ont obtenu le prix du meilleur partenariat local, qui leur a été décerné à Paris, début décembre, lors du 180^e anniversaire de la SPA. Cette récompense salue la mise en place, en janvier 2023, d'un service dédié au suivi de la condition animale. Un policier municipal œuvre spécialement à la lutte contre la maltraitance envers les animaux et sa collaboration avec le refuge SPA millavois favorise le traitement des signalements dans les meilleurs délais. Ce partenariat actif a permis de sauver à ce jour 44 animaux, chiens et chats.



Ruisseau de Ladoux

ACTIONS PRÉVENTION



Face à la probabilité d'épisodes climatiques plus intenses, des décisions sont prises pour prévenir le risque d'inondation dans les talwegs de Millau et, en premier lieu, dans le ravin du ruisseau de Ladoux.

Le Plan de prévention du risque inondation sur Millau intègre désormais, en plus du Tarn et de la Dourbie, les talwegs de la commune. Cela traduit la prise en compte du risque lié au ruissellement, en cas d'épisodes de pluies intenses. Millau est la première ville en Aveyron à intégrer ainsi les cours d'eau non permanents dans sa stratégie de prévention. Une étude portant sur le ravin de Ladoux, avec modélisation, a permis d'identifier la zone inondable par le ruisseau et de définir des niveaux de crue. De manière globale, le nombre de bâtiments en zone inondable est estimé à 260, parmi lesquels 121 habitations.

Pour freiner l'eau et retenir les embâcles

Une première action : la plantation de haies végétalisées dans la partie agricole du talweg. L'objectif est de freiner la vitesse d'écoulement de l'eau, de favoriser sa dispersion et son infiltration en amont de la zone urbanisée, ainsi que de lutter contre l'érosion des sols.

De plus, le piège à embâcles installé boulevard du Cardinal François-Marty doit être entièrement redimensionné afin de retenir plus efficacement les arbres et branchages charriés depuis la zone agricole et d'empêcher qu'ils colmatent le ravin.

Le diagnostic de vulnérabilité, c'est gratuit

Les riverains de Ladoux sont incités à effectuer un diagnostic de vulnérabilité de leur habitation ou, pour les entreprises de moins de 20 salariés, de leur bâtiment, dans le cadre du dispositif « Tarn'alabri » qui est en vigueur sur le bassin versant du Tarn-amont. Ce diagnostic est gratuit. Après évaluation des éléments inondables, il donne lieu à des préconisations de travaux (batardeaux, clapets anti-retour, surélévation des prises et de la chaudière, etc.), lesquels sont accompagnés par le diagnostiqueur et subventionnés à plus de 80% pour les particuliers, 40% pour les entreprises.

Des repères de crues mis en place

Des macarons signalant les débordements les plus marquants du ruisseau de Ladoux vont être mis en place. L'un indiquera la hauteur atteinte par l'inondation de 1994. L'autre sera implanté face à l'impasse de Vésoubies et rappellera le niveau de la crue consécutive à un violent orage en 2022. Cette démarche pédagogique doit favoriser la prise

de conscience, notamment par les nouveaux habitants, des enjeux de prévention du risque inondation.

Un système d'alerte au printemps

Comme les riverains du Tarn et de la Dourbie, ceux du ruisseau de Ladoux vont bénéficier d'un système d'alerte des crues, dont la mise en service est prévue au printemps.

Trois équipements seront mis en place pour le bon fonctionnement du système d'alerte :



- **un pluviomètre** à Saint-Germain (près de la salle des fêtes)



- **une station hydrométrique** mesurant la hauteur d'eau, positionnée en amont du boulevard du Cardinal François-Marty



- **une caméra fixe** au niveau de l'impasse de Vésoubies, orientée vers un point bas où l'eau déborde régulièrement lors d'épisodes de crues.

Les riverains pourront s'inscrire sur une liste d'appels ou d'envois par SMS, pour être alertés du risque de crue lors de pluies intenses sur Saint-Germain.

À noter que le délai d'anticipation, bien réel, sera toutefois restreint : il s'écoule 40 minutes entre un épisode pluvieux à Saint-Germain et sa répercussion sous forme de crue dans le quartier de Ladoux.

Deux panneaux « sens interdit » lumineux seront implantés en amont et en aval de la rue de Ladoux et déclenchés, automatiquement ou manuellement, en cas d'inondation.

CES MESURES DE PRÉVENTION SONT PRISES
CONJOINTEMENT PAR LA VILLE DE MILLAU ET LE
SYNDICAT MIXTE DU BASSIN VERSANT TARN-AMONT.

HABITAT

MILLAU ŒUVRE À SON ATTRACTIVITÉ

4 QUESTIONS À

Pierre Cabrol
directeur Occitanie de Cogedim



**COGEDIM aménage
92 logements
au 16 bd de l'Ayrolle,
en vend 57 au bailleur
social Aveyron Habitat
et en commercialise 35**



1. Que représente le projet de l'Ayrolle pour votre société ?

En comparaison de produits équivalents pour le logement familial, il s'agit du plus beau succès commercial de Cogedim en France en 2025. Dans des proportions que nous n'avions pas imaginées au départ, il y a deux ans. Nous n'avions pas mesuré la profondeur du marché de la résidence principale sur Millau. Sur les 35 logements que nous commercialisons, nous avons eu 25 réservations en deux mois et demi — au lieu de deux ou trois, d'habitude, avec la crise immobilière. C'est un chiffre extrêmement performant.

2. À quelles attentes répond ce projet ?

Avant de déposer le permis de construire, nous avons tenu plusieurs réunions publiques pour bien appréhender le besoin des habitants. Nous avons ainsi constaté la forte demande en T3, ce qui nous a conduits à adapter notre projet en fonction. Nous avons des réservations pour de la résidence principale et secondaire, pour du bien patrimonial, et même de la primo-accession (alors qu'elle est en chute, en France, aujourd'hui). Et les gens nous ont appelés directement : ça aussi, c'est exceptionnel.

3. Comment décririez-vous ce futur aménagement du 16 bd de l'Ayrolle ?

L'emplacement est idéal, mitoyen du cœur de ville, et le projet est qualitatif : logements neufs, parkings en rez-de-chaussée, ascenseurs, terrasses. La proximité du futur cinéma est formidable, elle réinjecte de l'activité, du service. En termes d'acceptabilité par le voisinage, nous avons fait beaucoup de concertation : nous recréons de la lumière pour les voisins au nord, qui auront vue sur un parc. C'est un projet très apprécié.

4. De quelle manière sera-t-il intégré dans le paysage urbain ?

Les matériaux sont définis avec l'Architecte des Bâtiments de France. Nous privilégions des enduits minéraux naturels pour harmoniser la résidence avec le cœur de ville. Les débords de toit seront travaillés en bois. De plus, avec le futur réseau de chaleur, les appartements seront très vertueux en terme de consommation énergétique.



La hausse démographique amorcée il y a trois ans se confirme, avec un gain de 186 habitants en 2025 (soit 22 678 habitants au 10 décembre 2025). Le solde naturel (ratio naissances-décès) étant négatif, la croissance démographique est liée à la venue de nouveaux arrivants. Ce regain d'attractivité de Millau doit se refléter dans l'habitat et la rénovation urbaine. Et là aussi, la dynamique est bien réelle.

4 QUESTIONS À

Cristel Morel

chargée d'opérations en réhabilitation
à Polygone



POLYGONE aménage 14 logements sociaux dans le cadre de la réhabilitation de l'îlot des Sablons



1. Que représente pour votre société le projet des Sablons ?

La Ville de Millau nous a sollicités en 2021 pour aménager des logements locatifs sociaux aux Sablons, dans le centre ancien. À travers ce projet, Polygone renforce son engagement au service du territoire et de ses habitants. Déjà présente en Aveyron à travers son agence de Luc-la-Primaube, notre société avait à cœur d'œuvrer sur le bassin millavois.

2. Comment décririez-vous cette opération de revitalisation urbaine ?

L'îlot des Sablons présente une valeur patrimoniale forte, avec une trame urbaine de type médiéval, un réseau de ruelles étroites. Cela s'accompagne de problématiques comme le manque général de luminosité, une dégradation du bâti, des logements peu adaptés aux modes de vie et aux besoins actuels, une accessibilité quasi inexistante. La réhabilitation qui nous a été confiée va permettre de réaliser quatorze logements sociaux, en bâtiments individuels et collectifs, selon la typologie suivante : 7 logements T2, 5 logements T3 et 2 logements T4. Cette diversité favorise la mixité des publics, personnes seules ou âgées, familles monoparentales, familles.

3. Quelles sont les caractéristiques de ces logements ?

La superficie des logements sera comprise entre 35 et 107m², avec des loyers allant de 200€ à 750€, ce dernier correspondant à une maison de ville de type triplex. Nous accordons une attention particulière au confort d'usage et au traitement acoustique. Les logements viseront une étiquette énergétique minimale C, ce qui garantit un reste à charge maîtrisé pour les locataires. La majorité d'entre eux disposeront d'un espace extérieur (balcon, terrasse) et les bâtiments bénéficieront de

l'îlot de fraîcheur prévu par la Ville à travers l'aménagement d'une place végétalisée. Les enduits de façades seront définis prochainement ; les Bâtiments de France sont attachés à ce qu'il y ait une couleur par bâtiment.

4. À quel moment la commission d'attribution des 14 logements se tiendra-t-elle ?

Dans les mois qui précéderont la mise en service des logements, vraisemblablement autour de juin 2026.

Millau séduit les investisseurs immobiliers

Deux investissements en perspective sur Millau pour des projets de rénovation immobilière : l'un dans le centre ancien, l'autre en face de la promenade du Tarn.

La Ville est en contact avancé avec un investisseur de la Loire qui souhaite acquérir l'ensemble formé par les 12, 18 et 20 rue de la Capelle, afin d'y créer des appartements de standing. Il a présenté l'esquisse de son projet en ce début janvier.

Une agence héraultaise, spécialisée dans la réhabilitation, envisage de rénover la friche Mercier en y aménageant des appartements, des coursives, un patio, ainsi que des espaces professionnels. Les grands volumes de ce bâtiment, qui est une composante du patrimoine industriel millavois, seront conservés. La problématique inondations est d'ores et déjà prise en compte.

POUR LE BIEN-MANGER UNE CUISINE CENTRALE NOUVELLE GÉNÉRATION

Voici les visuels d'architecte de la future cuisine centrale qui sera construite au parc d'activités Millau Viaduc 2. Son ouverture est prévue pour l'automne 2028.

Avec une capacité de production de 1800 repas par jour au lieu de 1000 actuellement, la nouvelle cuisine centrale est dimensionnée pour répondre aux besoins réels qui, aujourd'hui, représentent 1500 repas quotidiens à destination des cantines scolaires et du service de portage à domicile pour les personnes âgées.

La future cuisine centrale sera dotée d'une légumerie, qui permettra de transformer les produits frais puis de les congeler dans une vaste chambre froide, afin de les utiliser en hiver. Elle donnera la possibilité d'augmenter encore la proportion de produits frais issus de circuits courts et de l'agriculture biologique dans les menus, au bénéfice des producteurs confrontés aujourd'hui à la crise agricole.

Les agents de la cuisine centrale ont été associés à l'élaboration du cahier des charges. Le projet retenu privilégie des formes architecturales simples, rectangles, facilitant le nettoyage des locaux. L'organisation du process prend en compte la démarche « zéro plastique » en cours.

Unité de production alimentaire de grande taille, la future cuisine centrale trouve sa place au parc d'activités Millau Viaduc 2. Le bâtiment, exemplaire aux plans architectural et environnemental, sera équipé de panneaux solaires photovoltaïques en toiture.

La sensibilisation au bien manger est intégrée au projet : les locaux sociaux et la cuisine seront conçus pour permettre l'accueil de scolaires.

Chroniqueur culinaire sur TF1, **Laurent Mariotte** est aussi directeur de la rédaction du magazine « Les Petits Plats de Laurent Mariotte ». Pour un reportage qui paraîtra dans le numéro de mars prochain, il est venu à Millau cet automne. Laurent Mariotte est allé à la cuisine centrale, sur le marché et à la rencontre de producteurs.



1800

REPAS

la capacité de production de la future cuisine centrale. L'actuelle, construite en 2001, est dimensionnée pour 1000 repas, chiffre aujourd'hui en-deçà des besoins.

21

MOIS

La durée prévisionnelle des travaux, dont le démarrage est fixé au début 2027.

1150m²

**LA SUPERFICIE TOTALE
DE LA FUTURE CUISINE
CENTRALE**

[illegible]

Végétalisation du centre-ville

JARDINEZ VOTRE RUE !

Les Millavoises et Millavois mettent la main (verte) à la pâte pour la végétalisation de leur rue en centre-ville. Vous aussi, participez à cette action : quelques soins horticoles au service de vrais enjeux urbains.



Le verdissement du cœur de ville a été plébiscité par la population lors de la votation citoyenne de 2021. Quarante pieds d'immeuble sont maintenant végétalisés ou vont l'être de manière imminente dans le centre-ville : **rues du Mandarous, du Barry, Peyrollerie, Saint-Antoine...**

La valorisation de l'action est accentuée au sein du QPV (quartier prioritaire de la ville) **Centre ancien Beauregard**. Le **CPIE du Rouergue** y a animé sept permanences et deux balades. Des volontaires en service civique rencontrent les habitants pour les sensibiliser à cette initiative.

La végétalisation des rues et des façades contribue :

- à l'embellissement et au caractère agréable du cadre de vie
- à l'adaptation du milieu urbain au changement climatique, sur le modèle de l'îlot des Sablons qui privilégie la désimperméabilisation des sols et le verdissement de l'espace public, pour l'atténuation des îlots de chaleur
- à la **cohésion sociale**, en affermissant le lien entre les habitants autour de la culture biologique et collective des plantes.

Comment participer ?

- 1 Contactez le centre technique municipal au mail suivant : ctm@millau.fr
- 2 La faisabilité de votre projet est étudiée par les services de la Ville.
- 3 Vous êtes invités à signer la charte de végétalisation qui mentionne les tâches vous incombant : entretien horticole, arrosage, propreté...
- 4 Les employés municipaux (services techniques puis jardiniers) créent la fosse et plantent une variété grimpante adaptée à votre façade et à votre exposition.
- 5 Vous pouvez compléter la végétalisation au sol par des plantations de votre choix.
- 6 À vous de faire pousser la plante grimpante et vos autres plantations pour contribuer au verdissement de votre rue ! Des conseils d'entretien et d'arrosage vous seront fournis.

COURS D'ÉCOLE NOUVELLE GÉNÉRATION À BEAUREGARD



Une oasis de nature en lieu et place du bitume : tel est le nouveau visage des cours de récréation des écoles maternelle et élémentaire à Beauregard.

Les surfaces de jeux sont maintenant recouvertes de copeaux de bois, qui proviennent du broyat de l'égavage. Tant pour les 58 enfants de maternelle que pour les 98 écoliers de l'élémentaire, les jeux, diversifiés, développent la motricité et l'équilibre. Une aire, aplanie, accueille tous types d'activités sportives. Des supports pour le dessin sont mis en place et un espace de détente et de calme est aménagé. Tous ces changements favorisent une plus grande mixité dans les activités de la récréation. En plus de la désimperméabilisation des sols, des arbres au feuillage dense

ont été plantés. Ils formeront, avec les toitures désormais végétalisées et des plantes grimpantes, un cadre verdoyant propice à une ambiance apaisante. Le verdissement des cours d'école a été plébiscité par les habitants lors de la votation citoyenne de 2021. L'école Beauregard est la deuxième à en bénéficier, après Jules-Ferry. Les aménagements ont été définis en concertation avec les équipes pédagogiques et les élèves qui, accompagnés par le CPIE, ont imaginé leur cour de récréation idéale.

LA MÉDIATHÈQUE AU RAYON SCIENCE-FICTION



Médiathèque du sud-Aveyron
(MéSA), esplanade
François-Mitterrand,
mediathequemillau.fr

Du 3 février au 14 mars, la MéSA vous emmène dans l'univers de la science-fiction. La science-fiction dans toutes ses dimensions (pas seulement la quatrième !) : la rencontre extra-terrestre, le périple interstellaire, les cataclysmes et, surtout, les modes de résilience qui aident à envisager un avenir plus écologique, plus égalitaire. « Aux frontières de l'imaginaire », ainsi s'intitule ce rendez-vous culturel. Les deux premières semaines s'inscriront dans le cadre du festival de science-fiction « Mycéliades », en partenariat avec les cinémas de Millau. La programmation mêlera ingénieusement la science et la fiction, avec une conférence de l'astrophysicien Sébastien Carassou, des ateliers collage et origami, des animations de jeux vidéo avec casque de réalité virtuelle, des projections de films, courts et longs métrages. Deux expositions accueilleront les usagers de la médiathèque : l'une de Christophe Bec, auteur illustrateur aveyronnais, consacrée à son dernier ouvrage « Inexistences », l'autre du club d'astronomie M12 qui donnera également une conférence.





LA CARTE JEUNES GRATUITE & AVANTAGEUSE

Vous avez entre 11 et 20 ans : la carte Millau Jeunes vous fait bénéficier de tarifs préférentiels et, en plus, elle est gratuite. Avec ce sésame, obtenez des réductions pour des loisirs sportifs et culturels, des formations d'animation et de secourisme, ainsi qu'auprès de nombreux commerces partenaires.

- Au Parc Aqua Vagues : location de matériel avec accès au bassin pour deux heures : 6€ au lieu de 16€.
- Théâtre de la Maison du Peuple : 5€ pour la saison 2025-2026.
- Site de la Graufesenque, tour des Rois d'Aragon : gratuit.
- Médiathèque du sud-Aveyron : adhésion gratuite.
- Cinémas de Millau : quatre entrées par an à 3,50€.
- Formations BAFA : réduction de 70€ pour chaque stage de l'IFAC à Millau
- Formations Aqua Grimpe (BNSSA, surveillant de baignade, premiers secours citoyen (hors BPJEPS) : 10% de réduction.



POUR OBTENIR LA CARTE MILLAU JEUNES

se pré-inscrire en ligne sur millau.fr, puis se rendre en mairie du lundi au jeudi (8h-11h45 et 13h30-17h15), ou le vendredi après avoir contacté le 05 65 59 50 00.

Se munir d'une photo d'identité.

VENT DE FRAÎCHEUR AVEC LES GIVRÉES

Au lendemain des Givrées 2026, saluons le collectif qui organise cet éco-fest'hivernal de la chanson francophone avec succès et inventivité. En janvier, la playlist des Givrées, concoctée par tous les partenaires, a été diffusée dans les rues et, pour la première fois, au complexe sportif Alice-Milliat.

Les Givrées sont un des trois festivals d'Occitanie (avec celui de Thau dans l'Hérault et What the Funk dans le Gard) à posséder le label « événement détonnant de niveau 3 », attribué par l'association Élémen'Terre qui valorise ainsi les démarches concrètes, crédibles et vérifiables d'un événement en matière d'écoresponsabilité. La délivrance du niveau 3 est conditionnée au respect de 75 engagements.

86%

**LE TAUX DE FRÉQUENTATION
DES SPECTACLES DE LA
MAISON DU PEUPLE** depuis

ce début de saison 2025-2026.

Bravo à l'équipe du Théâtre
et merci au public pour son
engouement et sa fidélité !





VILLE ET CAF : POUR UNE ACTION SOCIALE EFFICACE

La Ville et la Caisse d'allocations familiales de l'Aveyron ont renouvelé la Convention territoriale globale, qui énonce leur projet d'action sociale sur quatre années, de 2026 à 2030.

Ce projet se structure autour de cinq axes : la vie sociale, l'inclusion, la parentalité, la petite enfance et l'enfance, la jeunesse. Il se traduit par quatorze actions. Neuf d'entre elles s'inscrivent dans la continuité de la convention antérieure, cinq sont nouvelles :

- une meilleure lisibilité des services auprès du grand public
- la création d'un nouveau livret de parcours inclusif
- la création d'un poste pour l'orientation des familles
- une meilleure connaissance des besoins relatifs à la petite enfance et l'enfance, afin d'apporter des réponses adaptées
- le développement et la valorisation des compétences des jeunes.

Les collectivités locales étant devenues en 2025 les autorités organisatrices de l'accueil du jeune enfant, la convention 2026-2030 renforce le rôle de la Ville de Millau dans le domaine de la petite enfance.

La Convention territoriale globale s'appuie sur une dynamique collective entre plus de quarante partenaires. La contribution financière de la Caisse d'allocations familiales atteint 627 415€. Parmi ce montant, 3 309€ sont dédiés au lieu d'accueil parents-

enfants La Cazelle, qui apporte un accompagnement bienvenu aux familles et favorise la socialisation des enfants.

Pour plus d'efficacité, la Convention territoriale globale 2026-2030 s'articulera avec les autres dispositifs en vigueur :

- le QPV, quartier prioritaire de la ville Centre ancien Beauregard
- le Contrat territorial d'accueil et d'intégration, signé entre la Ville de Millau et l'État en novembre dernier
- le Contrat local de santé, porté par le Parc naturel régional des Grands Causses.



BANCS « BAVARDS »

Parce que les bancs sont un mobilier emblématique de l'espace public, qu'ils sont propices au repos comme à la conversation, la Ville a lancé son « plan bancs ». L'objectif est d'installer chaque année 25 nouveaux bancs, en concertation avec les aînés qui contribueront au choix des emplacements. Le macaron "Blabla Banc" (ci-dessous) vous invitera à entamer la causette sur quelques-uns des 760 bancs identifiés sur la commune. Façon de rappeler combien ceux-ci, dans le paysage urbain, sont essentiels au lien social !

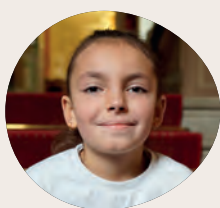


FORUM FAMILLES QUATRIÈME

Parents et grands-parents, actuels et futurs, rendez-vous au prochain Forum Familles ! La quatrième édition aura lieu samedi 14 février à la salle René-Rieux et au Silex. Venez rencontrer les professionnels de la petite enfance et recueillir tous conseils lors d'échanges et d'ateliers.

DÉCOUVREZ LE NOUVEAU CONSEIL MUNICIPAL JUNIOR

La nouvelle assemblée citoyenne des jeunes a siégé pour la première fois le 8 novembre. Le conseil municipal junior se compose maintenant de 28 élus, écoliers de cours moyen, jeunes de l'IME du Puits de Calès, mais aussi collégiens de Marcel-Aymard volontaires pour y participer. Tous se sont répartis au sein de commissions : Vie culturelle, sportive et festivités ; Vie sociale, intergénérationnelle, handicap, solidarité et citoyenneté ; Environnement, cadre de vie et sécurité routière. Bon travail à eux pour ce mandat de deux ans et bravo à leurs prédécesseurs pour leurs belles initiatives !



Aaliyah



Albane



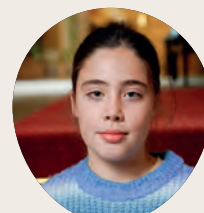
Anabelle



Camélia



Chloé



Hermione



Léa



Léane



Lena



Léo



Léo



Louna



Luka



Mariam



Millaray



Naiya



Neal



Neela



Nini-Rose



Paul



Tayra



Tess



Thibaut



Valentine

Nathalie FORT

Élue municipale

Les élections municipales vont se tenir prochainement. Pour l'heure, 2 candidats se sont déclarés. Je constate malheureusement que certains membres du groupe Millau en Action (dont je suis issue) reprennent de plus belle leurs attaques sur les réseaux sociaux. Voici ce qu'il se lit actuellement : « La démission des élus de la majorité et de l'opposition aurait dû reconduire les Millavois aux urnes si M Fort n'avait pas fait chanter M Gazel au sujet du Silex » et « Si M Fort avait respecté ses engagements envers ses électeurs elle aurait aussi démissionné ». Il n'est pas dans mes habitudes de répondre sur ces mêmes réseaux mais je suis obligée de rappeler les faits. Il est trop facile de s'exprimer à ma place et de s'arranger avec la vérité ! Les élus de l'opposition avaient décidé de remettre leur démission uniquement pour enclencher des élections anticipées et, par un mauvais coup de poker, faire tomber Madame la Maire. J'ai catégoriquement refusé ce choix dont le motif ne correspondait pas à mes valeurs et ne respectait pas le vote des Millavois. J'ai provoqué une rencontre entre Emmanuelle Gazel et Christophe Saint-

Pierre et je rappelle que vu l'état de fragilité de la majorité, les 7 élus Millau en Action auraient pu être, à ma place, dans une véritable position de force. La négociation en vue de la réalisation du Silex n'a eu lieu qu'après cela et n'a jamais été un chantage ! Suis-je vraiment celle qui n'a pas « respecté le vote de mes électeurs » ? Je déplore que la campagne débute par ce dénigrement et ce déversement de rancœur. Je ne peux que conseiller aux personnes qui sont dans ce ressentiment (dont l'époux de la potentielle future 1ère adjointe) de garder leur dignité et leur aigreur. Les candidats quels qu'ils soient se doivent de conserver leurs forces pour Millau. Je pense que les Millavois qui sont fatigués de ces débats puérils et absurdes qui ne donnent pas envie de voter et encore moins de s'engager.

Pour ma part, je ne me représenterai pas. Je fais le vœu pour notre ville et chacun de ses habitants d'une campagne municipale dans la sincérité, le respect, l'apaisement et la sérénité.

Très bonne année 2026 à tous !

Karine HAUMAITRE

Élue municipale

En ce début d'année, je souhaite aux Millavois(es) mes meilleurs vœux pour 2026. Des vœux de santé, mais surtout de lucidité et d'exigence. Le mandat qui s'achève laisse un constat préoccupant. Au fil du temps, tout s'est délité : le dialogue, la confiance, le respect du débat. Derrière un mandat-vitrine, la réalité a été bien différente. L'écoute s'est révélée parcellaire et sélective. Les décisions de fond n'ont pas toujours été à la hauteur des enjeux, marquées par des revirements nombreux et un fonctionnement fermé à la divergence, à la réserve. Ce mode de gouvernance affaiblit le lien entre les citoyens et leurs élus et décourage l'engagement. Ce n'est pas anodin. À l'approche des prochaines échéances, une question mérite d'être posée : est-ce vraiment ce modèle clivant que nous jugeons satisfaisant pour l'avenir ? Millau mérite mieux qu'une démocratie de façade. Elle mérite un débat sincère, exigeant et respectueux. À chacun d'y réfléchir.

Cap 2020

Philippe RAMONDENC

2026, l'heure est venue de se souhaiter les vœux de la nouvelle année. Santé, bonheur, prospérité, réussite mais difficile de ne pas penser à demain avec inquiétude dans un monde de folie. À Millau, les difficultés existent mais les atouts sont nombreux et multiples. Qualité de vie, nature intacte, possibilité de développement industriel, touristique, développement de formations, vitalité associative participent au dynamisme et à l'attractivité de notre ville marquée par la ruralité. Aux élus actuels et futurs de se battre pour faire de Millau un pôle incontournable du Sud Aveyron. Les élections municipales approchent, les appétits s'aiguisent mais ce combat devra être celui des arguments constructifs afin de sortir de la morosité et des incertitudes qui empêchent souvent nos talents de s'exprimer. Oui, je crois en Millau et ses habitants pour faire de notre cité une ville rayonnante, attractive où il fait bon vivre, ensemble. Tout le monde n'a pas quitté le navire dans la tempête afin de poursuivre le travail de construction d'un avenir espérons-le plus radieux.

Le groupe majoritaire Millau Naturellement

Merci, Bienvenue, Espoir : des vœux pour Millau en 2026.

En ce début d'année, il est important de rappeler ces trois mots simples mais importants pour le vivre ensemble.

Merci aux agents municipaux, qui interviennent au quotidien. Leur travail, souvent discret, est essentiel au maintien de notre qualité de vie.

Merci aux acteurs économiques, sociaux, associatifs qui, par leurs actions, contribuent à faire battre le cœur de Millau.

Merci à ceux qui nous protègent, nous soignent et nous nourrissent. Ils sont les piliers de notre vivre ensemble.

Merci enfin, aux habitants qui vivent, créent et travaillent ici et qui transmettent de génération en génération ce qui ne se voit pas, mais qui existe bel et bien : l'amour d'une ville et la fierté d'être Millavois.

Bienvenue ! Ce mot résonne comme un principe qui guide l'accueil des nouveaux habitants et des visiteurs. Millau attire de plus en plus de personnes en quête d'un cadre de vie préservé, d'une ville à taille humaine ou d'opportunités professionnelles. Cette attractivité repose sur une tradition

d'ouverture et de respect, qui permet à chacun de trouver sa place. Nouveaux résidents ou simples visiteurs, il s'étend à tous ceux qui choisissent de s'investir et d'investir sur notre territoire.

Espoir ! Un mot qui mérite d'être réhabilité dans le débat public. Il ne s'agit pas d'un optimisme naïf, mais d'une volonté de construire un avenir commun. Cela passe par le respect des règles démocratiques et la recherche de solutions adaptées aux défis de notre temps. L'espoir se traduit aussi par la capacité à écouter, à échanger et à travailler ensemble, sans exclusion ni division. Il repose sur l'idée que chaque citoyen, quelle que soit son origine ou sa situation, peut contribuer à l'amélioration de la ville.

En 2026, ces trois mots, doivent être des repères pour nous tous.

Alors, merci, bienvenue, espoir pour toutes et tous !
Belle et heureuse année à vous.



LA PROPRETÉ C'EST VOUS, C'EST NOUS, C'EST EUX !

ALLÔ PROPRETÉ

0 800 605 506



7 JOURS/7 DE 7H30 À 20H
(APPEL GRATUIT)

M
VILLE DE
MILLAU